



RAPPORT

RSE

2020

L'HUMAIN AU COEUR DE NOTRE CULTURE D'ENTREPRISE





**PREMIERE BRASSERIE  
D'AFRIQUE FRANCOPHONE  
ENTIEREMENT CERTIFIEE**





**CERTIFIE**  
**FSSC 22000**  
SÉCURITÉ ALIMENTAIRE



**CERTIFIE**  
**KORE SOCIAL**  
SOCIAL



**CERTIFIE**  
**OHSAS 18001**  
SÉCURITÉ ET SANTÉ AU TRAVAIL



**CERTIFIE**  
**ISO 9001**  
QUALITÉ



**CERTIFIE**  
**ISO 14001**  
ENVIRONNEMENT

*Sobraga vous accompagne dans l'excellence*



# SOMMAIRE

---

<b>LE MOT DU DG</b> .....	<b>5</b>
<b>LE PROFIL DE LA SOBRAGA</b> .....	<b>6</b>
<ul style="list-style-type: none"><li>• Une gouvernance basée sur l'éthique et la transparence</li><li>• Les valeurs cardinales de la SOBRAGA</li><li>• Les 6 piliers du Groupe Castel en matière de politique RSE</li><li>• Les engagements de la SOBRAGA</li></ul>	
<b>CRISE SANITAIRE MONDIALE : LA SOBRAGA réaffirme son engagement citoyen</b> .....	<b>14</b>
<ul style="list-style-type: none"><li>• Des mesures strictes et une grande capacité d'adaptation en interne</li><li>• L'expertise qualité au cœur de la riposte en interne</li><li>• Assurer la disponibilité des produits dans les points de vente autorisés</li><li>• SOBRAGA en soutien aux autorités et aux populations sur l'étendue du territoire national</li></ul>	
<b>DÉVELOPPER LA RICHESSE HUMAINE &amp; UNE CULTURE D'ENTREPRISE FORTE</b> .....	<b>18</b>
<ul style="list-style-type: none"><li>• Déploiement de l'axe Excellence SPM</li><li>• Déploiement de l'axe ressources humaines SPM</li><li>• Féminisation des postes de direction</li></ul>	
<b>GARANTIR DES PRATIQUES RESPONSABLES</b> .....	<b>28</b>
<ul style="list-style-type: none"><li>• SOBRAGA continue son processus de certification</li><li>• Une collaboration mutuellement bénéfique avec ses partenaires</li><li>• Consommation responsable la SOBRAGA intensifie son action</li></ul>	
<b>LIMITER NOTRE EMPREINTE ENVIRONNEMENTALE</b> .....	<b>34</b>
<ul style="list-style-type: none"><li>• Maintien de cycle de transformation en interne</li><li>• Développement de l'Axe Performance Industrielle en 2020</li><li>• Extension du réseau jusqu'à PORT-GENTIL</li><li>• Développement du réseau de collecte dans LIBREVILLE</li><li>• Objectif de collecte triplé en 2020</li></ul>	
<b>ENGAGEMENT SOCIÉTAL DE LA SOBOLECO</b> .....	<b>46</b>
<ul style="list-style-type: none"><li>• SOBOL'ÉCOLE, SOBOLECO soutient l'éducation</li><li>• Lutte contre les cancers féminins</li><li>• Andza décroche la médaille d'or - MONDE SELECTION</li></ul>	
<b>PERSPECTIVE 2021</b> .....	<b>52</b>

## LE MOT DU DIRECTEUR GÉNÉRAL

La pandémie de la Covid-19 a fait office de stress test pour les Démarches RSE des entreprises. Sa diffusion à l'échelle de la planète et son caractère disruptif nécessitaient une réponse collective pour soutenir les efforts des États dans leurs politiques de riposte sanitaire. Face à ce contexte inédit, la Sobraga a pris toute sa part dans la lutte nationale contre cette pandémie avec une approche sociale et sociétale, grâce à une politique RSE ancrée dans sa gouvernance et des mécanismes proactifs de veille. L'entreprise a redéfini ses modes et habitudes de travail pour protéger ses agents et leurs familles.

Malgré la crise sanitaire, la Sobraga a poursuivi l'atteinte des objectifs 2020 de sa Démarche RSE : Obtenir les certifications QHSE pour le site de Franceville tout en maintenant les acquis des sites de Libreville, Port-Gentil, Mouila et Léconi ; Développer un réseau de collecte à l'intérieur du pays (auprès des pétroliers) et dans les réseaux partenaires ; Recycler 700 tonnes de bouteilles plastiques post-consommation, soit plus 20 millions de bouteilles.

Les résultats obtenus sur ces 3 points clés qui ont pour socle le professionnalisme des employés et la poursuite de l'implémentation du «Sobraga Performance Management» (SPM), nous encouragent à consolider notre vision qui consiste à « être l'entreprise préférée des Gabonais et un acteur régional de référence dans le management de la qualité, la capacité d'innovation et l'engagement citoyen ».

Par ailleurs, l'économie circulaire impulsée par la Sobraga avec un maillage territorial progressif, fait émerger des acteurs de l'écosystème « business vert » tout en offrant de nouvelles opportunités d'emplois.

Enfin, je réitère mes remerciements à nos employés et partenaires pour leur résilience et l'intelligence collective dont ils ont fait preuve afin de poursuivre l'atteinte responsable de nos objectifs d'affaires.

Directeur Général  
**Fabrice BONATTI**

*L'obtention par le site de Mouila de ses quatre certifications met en exergue, une fois de plus, l'importance que revêt la Qualité dans les activités de la SOBRAGA...*



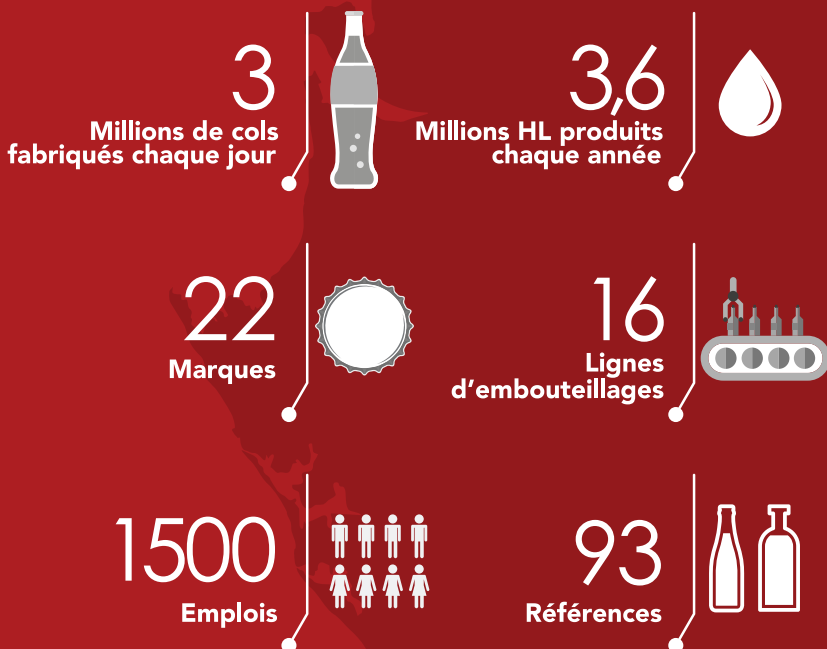
# LE PROFIL DE LA SOBRAGA

---

Depuis sa création en 1966 sous l'impulsion du PDG du groupe, Pierre Castel, et du Gouvernement gabonais, la SOBRAGA est un acteur majeur de la vie socio-économique du Gabon. Grâce à une politique engagée de développement industriel, la Sobraga compte aujourd'hui cinq sites de production répartis sur l'ensemble du territoire national, et se place dans le TOP10 des acteurs économiques nationaux tous secteurs confondus.

La Société des Brasseries du Gabon dite Sobraga est une des trois sociétés qui composent le Groupe Castel Gabon, acteur majeur de la production, de l'embouteillage, de la commercialisation et de l'export de boissons sur la scène internationale.

# UNE ENTREPRISE CERTIFIÉE



- **2019**  
Obtention de 3 certifications internationales pour l'usine de Mouila
- **2018**  
Regab, la bière gabonaise médaillée d'OR au Quality Awards  
SOBRAGA récompensée pour sa politique RSE par le Groupe CASTEL
- **2017**  
SOBRAGA primée entreprise RSE (Corporate Awards)  
Obtention de 5 certifications internationales pour l'usine de Port-Gentil
- **2016**  
Obtention de 5 certifications internationales pour l'usine d'Owendo
- **2008**  
Obtention de la certification ISO 9001
- **2002**  
Rachat de SOVINGAB
- **2001**  
Rachat de l'usine de SOBOLECO
- **1987**  
Délocalisation de l'usine de Libreville à Owendo
- **1983**  
Ouverture de l'usine de Mouila
- **1976**  
Ouverture de l'usine d'Oyem
- **1972**  
Ouverture de l'usine de Port-Gentil
- **1971**  
Ouverture de l'usine de Franceville
- **1966**  
Création de la SOBRAGA

# UNE GOUVERNANCE BASÉE SUR L'ÉTHIQUE ET LA TRANSPARENCE

En phase avec les standards internationaux en matière de Gouvernance d'entreprise, le Groupe Castel s'est doté d'un Code de Conduite dont l'objectif est de transmettre à l'ensemble des parties prenantes de ses filiales, les règles de conduite à suivre dans le cadre de leurs activités professionnelles quotidiennes. Il définit et illustre les comportements à proscrire et contient les principes et les valeurs auxquels adhèrent l'ensemble des employés. Afin de diffuser les bonnes pratiques de gouvernance dans son écosystème, la SOBRAGA inclut toutes les parties prenantes de son écosystème dans les formations relatives au Code de Conduite du Groupe CASTEL.

## LA SOBRAGA, UNE ENTREPRISE CITOYENNE

-  UTILISE DES TECHNOLOGIES PLUS PROPRES
-  PROMEUT L'EMPLOI LOCAL
-  FAVORISE LE RECYCLAGE
-  GARANTIT DES PRODUITS DE QUALITE
-  GARANTIT DE BONNES CONDITIONS DE TRAVAIL
-  LUTTE CONTRE LE BLANCHIMENT D'ARGENT, LA CORRUPTION ET LE TRAFIC D'INFLUENCE
-  EST UNE ENTREPRISE SOLIDE ET PERENNE
-  EST OUVERTE AU DIALOGUE



# LES VALEURS CARDINALES DE LA SOBRAGA

---



## ESPRIT D'ÉQUIPE

L'esprit d'équipe est un fondement de notre entreprise. Notre force, c'est notre unité et notre complémentarité. Parce que chacun sait qu'il est un maillon de cette grande chaîne qui nous permet de relever tous les défis depuis 50 ans. Nous sommes plus d'un millier, mais nous ne faisons qu'un pour satisfaire nos clients, ne donnant que le meilleur de nous-mêmes. Parce qu'unis, nous savons que nous pouvons surmonter toutes les épreuves.



## QUALITÉ

La qualité de nos produits est pour nous une priorité absolue. Elle est le maître-mot de notre activité, des process aux infrastructures. La qualité est notre responsabilité à tous, pour satisfaire au mieux nos consommateurs. Plus qu'un objectif, la qualité est pour nous tant un choix qu'un état d'esprit. Notre projet se veut une référence, notre vision est l'excellence et la qualité en est la condition sine qua non.



## RESPONSABILITÉ

La responsabilité qui est la nôtre s'exprime à la fois auprès de nos consommateurs et de nos partenaires auxquels nous garantissons de fournir toujours le meilleur service. Responsables envers notre pays et notre environnement afin de planifier une croissance durable et partagée. Parce que nous sommes conscients de notre place, de notre position et de notre rôle, nous sommes également responsables dans nos pratiques et nos stratégies. Notre responsabilité fait de nous des leaders et nous pousse à toujours viser l'excellence.



## LES ENGAGEMENTS DE LA SOBRAGA

---

En s'appuyant sur la norme ISO 26000, et à partir d'entretiens avec un échantillon des parties prenantes, les risques liés aux activités ont été identifiés afin d'élaborer une politique RSE globale. Celle-ci est constituée de 6 piliers répondant aux principaux enjeux identifiés. En tant que membre du Groupe CASTEL, la stratégie de responsabilité sociétale de la SOBRAGA tient compte de ces 6 piliers au niveau local. Elle rend compte des principaux domaines dans lesquels elle crée de la valeur pour ses clients, pour ses collaborateurs et pour ces différentes partenaires.

# LES 6 PILIERS DU GROUPE CASTEL EN MATIÈRE DE POLITIQUE RSE





# CRISE SANITAIRE MONDIALE : LA SOBRAGA RÉAFFIRME SON ENGAGEMENT CITOYEN

---



La pandémie du Covid-19 a révélé la capacité de la SOBRAGA à faire preuve de résilience face à des événements disruptifs. Dans ce contexte sanitaire difficile, la SOBRAGA, entreprise responsable, a mis en place dès le début de cette crise sanitaire, un plan de riposte global pour protéger ses employés et soutenir les mesures gouvernementales de lutte contre cette pandémie. Ce plan de riposte s'est matérialisé par une série de mesures sociales et sociétales afin de contribuer à l'atténuation des conséquences du Covid-19.



# COVID-19

CORONAVIRUS

LA RIPOSTE DE  
LA SOBRAGA

# DES MESURES STRICTES ET UNE GRANDE CAPACITÉ D'ADAPTATION EN INTERNE

Dès que les échos de la Covid-19 ont commencé à s'intensifier en Europe et dans le reste du monde, la Sobraga a mis en place une veille minutieuse pour évaluer les tendances et les risques d'arrivée au Gabon de la pandémie. Dès que cela est apparu inéluctable, des mesures fortes ont été prises pour protéger les employés et leurs familles.

## ORGANISATION

Désignation et formation d'une équipe dédiée au protocole de vigilance (sécurité et sûreté)

- Etablissement d'une cartographie des postes de travail à risque de contamination élevé
- Communication interne et vérification d'application des programmes mis en place

## DÉPLOIEMENT

- Changement radical de nos habitudes de salutations et limitation des regroupements
  - Mise en place d'un système de travail à temps partiel pour diminuer les risques de contact + télétravail obligatoire pour les femmes enceintes
  - Mise en place d'un programme de désinfection sur tous les sites
  - Distribution de kits de matériel de prévention à tous les collaborateurs
  - Prise de température obligatoire à chaque entrée du site
  - port du masque obligatoire sur l'ensemble des sites
  - Réaménagement des lieux de travail : mise en place de distance dans les salles d'attentes, sas et hall d'entrée / Marquage au sol des lieux d'affluence (cantines, postes d'entrée, etc.)

## ENGAGEMENT

Avec l'appui du COPIL, la Sobraga a pris des dispositions afin d'organiser des tests de dépistage de son personnel au sein de l'entreprise 1 fois par semestre.

Les frais de déplacement ainsi que les frais logistiques du COPIL étant pris en charge par la Sobraga et en cas de résultat positif au test, l'entreprise s'est engagée à maintenir les droits des salariés et à prendre en charge les soins nécessaires à leurs rétablissements.





# L'EXPERTISE QUALITÉ AU CŒUR DE LA RIPOSTE EN INTERNE

---

C'est un véritable travail d'équipe qui a été initié dans le procédé de mise en place du plan de prévention pour assurer la qualité des produits.

Les délais de la pandémie étant inexistant, le département QHSE de la Sobraga a été mis à épreuve dans la mise en œuvre et le suivi du système de management de la qualité. L'ensemble des protocoles de sécurité ont été revus à la hausse, mais aussi l'ensemble des processus de fabrication et d'embouteillages des produits.

Respectueux des règles, la Sobraga a fait une veille réglementaire et une adaptation des arrêtés légaux. Parmi lesquelles l'ensemble de règles édictées par les autorités pour régir le fonctionnement des entreprises pendant la crise.

Il a donc fallu s'adapter et faire face aux différentes contraintes liées à un double enjeu : celui de répondre aux besoins du marché et d'organiser le travail des équipes dans des conditions adaptées aux nouvelles réglementations.

Dans le cadre des relations avec les partenaires internationaux de la Brasserie, notamment Sumol, Coca Cola, Orangina et Guinness, une évaluation du plan de prévention Covid-19 par rapport à leurs exigences respectives a été faite de façon permanente.

Afin d'assurer la protection de ses collaborateurs et d'accompagner les autorités, la Sobraga a utilisé son savoir-faire, en mettant ses moyens

scientifiques, techniques et logistiques, en assurant une fabrication et un conditionnement de solutions hydroalcooliques dans son usine d'Owendo. Grâce à des laboratoires à la pointe des standards internationaux, l'entreprise a mis à contribution ses laboratoires et ses lignes d'embouteillages pour une capacité de production d'environ 3000L par semaine. Une équipe dédiée et pilotée par le technologue de la brasserie a tout d'abord mis au point la solution à échelle du laboratoire, puis a assuré la production régulière pour les besoins en interne et en externe.



# ASSURER LA DISPONIBILITÉ DES PRODUITS DANS LES POINTS DE VENTE AUTORISÉS

---

Dès le début de la crise sanitaire, l'ensemble des points de vente à consommer sur place ont été fermés pour limiter drastiquement les risques de propagation du Coronavirus. La Sobraga a elle-même interrompu l'ensemble de ses activités commerciales et marketing sur l'étendue du territoire nationale. Une mesure qui a radicalement redessiné le défi de la disponibilité des produits pour les consommateurs. Seuls les points de vente à emporter ont été autorisés à rester ouverts en respectant le couvre-feu et les gestes barrières.

Mais la Sobraga a su adapter sa distribution et se réinventer pour satisfaire la demande à domicile. Face à une demande pressante des consommateurs avec qui l'entreprise entretient une communication étroite grâce aux réseaux sociaux notamment, elle a décidé d'innover en mettant sur pied un service de livraison à domicile ponctuel.

L'ensemble de la flotte commerciale a été mobilisée pour assurer l'approvisionnement des détaillant et la sensibilisation des clients et

partenaires sur le respect des gestes barrières. Un travail collaboratif a été fait avec ses partenaires de la grande distribution et les grossistes qui alimentent les détaillants autorisés afin d'assurer la disponibilité des produits en réaménageant le rythme et le volume des livraisons.

Avec le mouvement de panique en début de crise, l'entreprise a répondu à une montée de la demande sur l'eau de source notamment celle de la marque Akewa, en augmentant sa capacité de 50% sur la ligne 5/10L, et la mise en service de nouveaux équipements (traitement d'eau et souffleuse), ainsi qu'un plan de charge élevé sur la ligne dédiée au format 1,5L.

La Sobraga a fait une réorganisation des équipes face aux horaires du couvre-feu sachant que certaines activités demandent un personnel présent jour et nuit. Les horaires des rotations de bus ont dû être adaptés. Le personnel a répondu présent et s'est montré pleinement engagé et disponible.

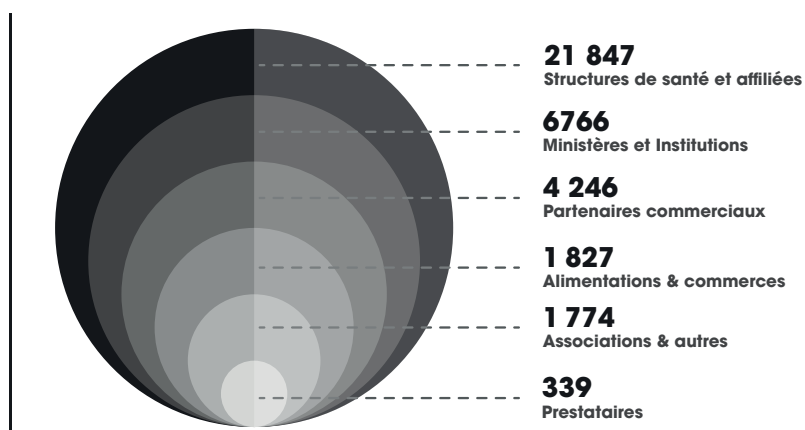


# SOBRAGA EN SOUTIEN AUX AUTORITÉS ET AUX POPULATIONS SUR L'ÉTENDUE DU TERRITOIRE NATIONAL

En qualité d'entreprise responsable, la Société des brasseries du Gabon a décidé de tout mettre en œuvre pour soutenir les autorités du pays et les populations dans la lutte contre cette pandémie. L'occasion pour la SOBRAGA de mettre en application les valeurs qui sont les siennes, qualité, responsabilité et esprit d'équipe, grâce à une étroite collaboration avec le Comité de pilotage de la lutte contre la Covid19.

La Sobraga a multiplié les actions de sa contribution en étant attentifs à apporter une aide dans les projets structurants de soutien aux populations à Libreville comme à l'intérieur du pays.

## Répartition des dotations externes



Les mesures de prévention de la propagation du virus, notamment l'injonction de désinfection régulière des mains, a rapidement entraîné une pénurie de gels hydroalcooliques dans le pays. Cette pénurie représentant un risque réel pour les populations, la Sobraga a ainsi été capable d'apporter son soutien aux autorités nationales mais aussi à différentes entités industrielles, commerciales ou à but humanitaire. Ce soutien s'est traduit également par d'importantes dotations en eau, mais aussi auprès des communes où les brasseries sont installées : Oyem, Mouila, Port-Gentil, Franceville et Léconi.

Mise sur pieds par les autorités nationales pour subvenir aux familles les plus impactées par les mesures de confinement en riposte au Covid19, la Banque Alimentaire a reçu une contribution d'un conteneur d'eau ANDZA.

la Sobraga a enfin décidé de participer à la relance économique du pays. Ce sont au total 260 « kits STOP COVID » qui ont été produits pour un accompagnement dans le Grand Libreville. Ouverture de certains PDV (CHR) par vague sous décision gouvernementale : la Sobraga s'est donc positionnée en tant que partenaire pour les accompagner non seulement dans la relance de leur activité économique, mais aussi et surtout dans le but de les sensibiliser au respect des gestes barrières.



# DÉVELOPPER LA RICHESSE HUMAINE & UNE CULTURE D'ENTREPRISE FORTE

10 INÉGALITÉS RÉDUITES



La Sobraga s'est toujours engagée dans des programmes d'amélioration de ses performances, ce qui lui a permis d'arrimer ses usines et ses processus aux plus hauts standards internationaux.

Toujours, dans une démarche d'amélioration continue, la SOBLAGA a décidé de s'inspirer des principes du World Class Manufacturing (WCM) pour déployer son système : Sobraga Performance Management (SPM).

Il s'agit d'un système global d'excellence opérationnelle qui vise à poursuivre les progrès dans les fonctions de production, mais également les fonctions supports de l'entreprise (Finance, Ressources Humaines, Commercial et Marketing). Ce système est utilisé pour décrire les différentes étapes qui vont progressivement permettre à l'entreprise d'optimiser toute sa production : la place de l'individu y est prépondérante et détermine la réussite de l'adoption d'une telle stratégie.

Pour construire son système SPM vers l'Excellence horizon 2023, la SOBLAGA s'appuie sur un cadre de référence pour définir son plan à travers 5 axes stratégiques avec une équipe de projet pour chacun de ces axes.





# CADRE DE RÉFÉRENCE STRATÉGIQUE

---

Le métier ou la raison  
d'être de la SOBRAGA

## NOTRE MISSION

**Produire et commercialiser** des boissons de qualité, disponibles et accessibles au plus grand nombre

Ce que nous voulons  
être, où nous voulons  
aller

## NOTRE VISION

Être **l'Entreprise Préférée des Gabonais** (Clients, Fournisseurs, Notre Personnel, Autorités, Société civile et autres Partenaires) et un **Acteur Régional de référence** dans le Management de la Qualité, la Capacité d'innovation et l'Engagement citoyen.

Traduit ce que nous  
voulons accomplir pour  
réaliser notre vision

## NOTRE AMBITION

Être une **Référence en Interne comme en Externe** en matière de Qualité, Performance et Innovations (Viser l'excellence partout et toujours)

Ce qui nous rassemble  
et que nous partageons  
dans la grande famille  
SOBRAGA

## NOS VALEURS

**QUALITÉ**  
**RESPONSABILITÉ**  
**ESPRIT D'ÉQUIPE**

# TABLEAU RÉCAPITULATIF DES OBJECTIFS SPM PAR AXES

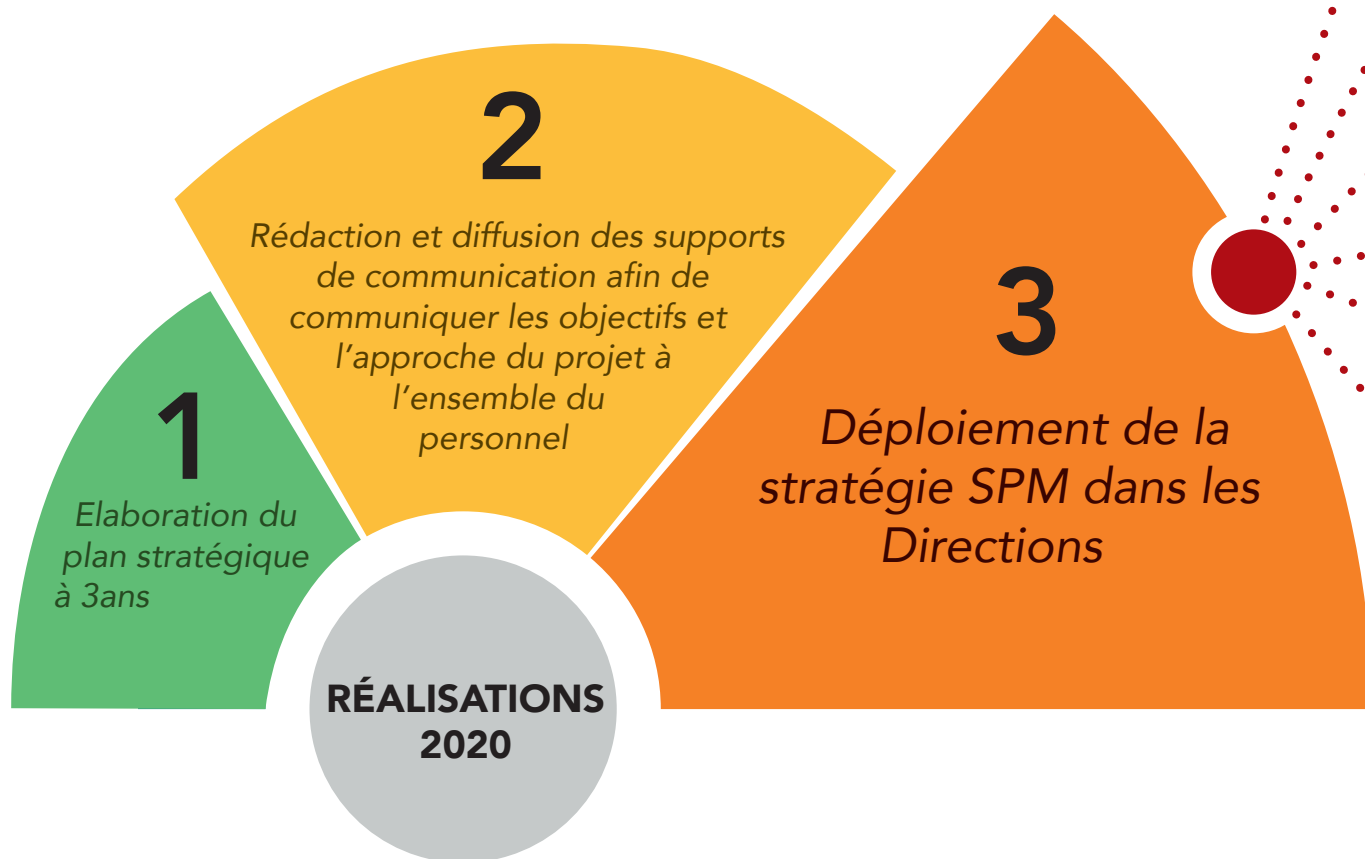


# DÉPLOIEMENT DE L'AXE EXCELLENCE SPM

Ce premier axe implique l'entreprise à viser l'excellence partout et toujours. Le système SPM conçu pour une amélioration complète des performances de l'entreprise : qualité, productivité, réduction significative des défaillances et satisfaction clients, c'est l'entière responsabilité des équipes qui doit s'impliquer et être en possession de tous les moyens à sa portée. La direction s'engage également en restant à l'écoute et en ayant une ouverture d'esprit aux nouvelles techniques mises en place. Il s'agit en réalité de développer un esprit collectif tourné vers le progrès.

L'équipe de projet chargée de ce premier axe a donc pour mission d'embarquer tous les collaborateurs dans cette démarche et ce, dans le respect des valeurs de l'entreprise.

22





## **MANAGER LEAN**

Sensibiliser les collaborateurs aux bonnes pratiques du Lean ainsi que développer la culture d'un Manager Lean

## **VASI II**

Décliner la stratégie d'entreprise au sein des Directions (VASI = Vision, Ambition, Stratégie et Indicateurs). Construire la cartographie des processus par Direction, les SWOT et les axes d'amélioration, les plans d'actions, les indicateurs et les livrables.

## **SIPOC**

Identifier les données d'entrées, de sorties et les ressources pour chaque processus, construire les logigrammes associés.

## **FLUX**

A l'aide des ressources formées Green Belt et 6 Sigma, analyser sur le terrain les flux physiques et d'informations pour chacun des processus. Identifier puis de réduire voire éliminer les sources de gaspillages ne créant pas de valeurs ajoutées pour nos Clients.

## **MANAGER VISUEL**

Déployer des chantiers 5S au sein des activités de l'usine et des services supports, concevoir des tableaux d'animation, Mettre en place des Animations à Intervalle Court (AIC) encore appelées les TOP 5, TOP 10, TOP 15 ou TOP 30.

## **EVALUATION**

Évaluer la maturité SPM acquise au sein de chaque Direction sur la base d'une matrice de 12 clés de l'Excellence Opérationnelle



# DÉVELOPPEMENT DE L'AXE RESSOURCES HUMAINES EN 2020



CASTEL  
TALENTS



La place des employés est prépondérante et déterminante pour la réussite de SPM. En effet, ils sont le socle sur lequel reposent la réussite de l'entreprise, sa performance et son expertise.

Initié pour améliorer la performance globale de l'entreprise, la déclinaison du SOBAGA PERFORMANCE MANAGEMENT (SPM) au niveau des Ressources Humaines a engendré des résultats significatifs. On peut noter la mise en place d'un logiciel SIRH pour transformer les Ressources Humaines en Richesses Humaines et la formation des agents de la Direction Technique et de la DQHSE pour améliorer les savoir-faire et les savoir-être attendus dans une démarche d'exigence opérationnelle .



L'ÉQUIPE RH  
*Connectée avec vous !*

# DÉPLOIEMENT DU **SIRH**

Dénoté CASTEL TALENT, le système d'information de la Sobraga a été déployé en plusieurs modules. Ces derniers viennent considérablement alléger la gestion du personnel aussi bien par les équipes RH que par leurs interlocuteurs. En effet, il s'agit d'un processus de digitalisation des fonctions des Ressources Humaines qui octroie une autonomie aux employés en termes de gestion de leur dossier administratifs et l'historique de leurs évaluations ; Le principal intérêt est de simplifier et d'optimiser les missions de la fonction ressources humaines grâce à :

## **L'AUTOMATISATION DES PROCESS**

Automatiser un certain nombre de fonctions basiques, comme l'édition des fiches de paie et la gestion du planning, permettant au service RH d'avoir davantage de temps pour des tâches à plus forte valeur ajoutée.

## **L'OPTIMISATION DES RH**

En regroupant de nombreuses informations relatives aux ressources humaines, CASTEL TALENT va permettre de limiter le risque d'erreur ou d'oubli. Il est également en mesure d'être « force de proposition » en faisant des recommandations quant à l'organisation RH (répartition du temps de travail, formation, etc.).

## **L'AMÉLIORATION DU SUIVI**

Générer des tableaux de bord et autres outils de reporting. Ces différents indicateurs permettent au service RH d'avoir un suivi optimal de la gestion globale de l'entreprise, facilitant ainsi la prise de décision.

## **LA RESPONSABILISATION DES SALARIÉS**

Le module consacré à l'évolution de carrière est consultable et éditable par les salariés. En effectuant des demandes de formation ou en actualisant leur profil, les collaborateurs deviennent acteurs de la gestion administrative.

# FÉMINISATION DES POSTES DE DIRECTION UNE FEMME DE PLUS AU CODIR

À SOBRAGA, la parité est l'une des clés de son programme de développement. L'entreprise l'a encore prouvé cette année en nommant une femme au poste de **Directrice d'Exploitation**, un poste qui a toujours été jusqu'à aujourd'hui attribué à des hommes. L'arrivée de **Joséphine Oyane** à la tête de l'usine d'Oyem est sans conteste, un signal fort pour toute la SOBRAGA, encore plus pour les femmes. Partie intégrante de sa politique des Ressources Humaines de l'entreprise, la SOBRAGA encourage cette dynamique basée sur le mérite et la compétence.

***Vous venez d'être nommée Directrice d'exploitation de l'usine SOBRAGA d'Oyem. Félicitations à vous ! Pouvez-vous nous raconter votre parcours au sein de l'entreprise depuis votre arrivée à la SOBRAGA ?***

Merci. Je suis rentrée à SOBRAGA en 2004 au service Qualité où j'ai commencé en tant que Championne Qualité (Responsable Qualité version Coca-cola). A cette époque, le service Qualité axait son travail uniquement sur le référentiel TCCQS de la Compagnie Coca-cola. Les Champions Qualité garantissaient la conformité des procédés et produits de la gamme coca-cola vs exigences TCCQS. Cela impliquait la mise en place du système, le suivi des opérations, la réalisation des audits internes, l'élaboration et suivi des plans d'actions. Après obtention de la première certification de conformité en 2007 à Port-Gentil, j'ai été rappelée à Libreville en Avril 2008 comme Chef de projet ISO. Avec Mme EDZO, nous avons mené ce projet de certification des usines SOBRAGA qui ont été certifiées en 2009 à la Qualité (ISO 9001:2008).



**Joséphine OYANE**  
*Directrice d'exploitation  
du site de Oyem*

En 2010, alors que j'occupais le poste de Chef de Service QHSE, nous avons intégré SOBOLECO au périmètre de certification et l'avons certifiée en Avril 2010. A ce poste, j'ai également eu la joie d'accompagner les Brasseries du Tchad dans leur projet de certification. Puis en 2013, j'ai été affectée à SOBOLECO comme Chef d'Usine. C'est une de mes meilleures expériences dans mon parcours professionnel car pour la première fois, je sortais de ma zone de confort pour

apprendre des aspects nouveaux (production, maintenance, logistique, paie, administration du personnel...). De plus, en tant que Chef d'Usine, j'ai porté le projet « 4 étoiles » de ce site. En Décembre 2015, la «petite» SOBOLECO a été la première usine du Groupe à être certifiée QHSE. En Octobre 2016, j'ai intégré l'équipe de production Verre de Libreville en qualité de Chef d'Exploitation. A ce poste, je devais exploiter les données chiffrées de l'Embouteillage pour identifier les problèmes et faiblesses affectant la performance et mettre en place - avec les équipes - des plans d'amélioration. Grâce au déploiement des outils TPM, cette mission également aura été un succès car toute l'équipe ayant adhéré au projet, on a très vite constaté un gain de performance.

Avant de rejoindre les équipes d'Oyem, j'ai également participé au grand projet SPM. Je compte d'ailleurs bien me servir des principes de l'Excellence Opérationnelle pour relever mes nouveaux défis et transformer cette usine.

### **Quels sont les nouveaux défis auxquels vous êtes confrontés avec ce nouveau poste de DEX ?**

Mon plus grand défi sera de Partager la vision de la Direction à l'ensemble du personnel pour faire de SOBRAGA OYEM l'entreprise préférée des gabonais. Ce nouveau challenge est tout autant exaltant compte tenu du contexte actuel.

On devra y aller étape par étape, en démarrant cette année avec le projet de certification « 4 étoiles » qui permettra à SOBRAGA OYEM de se positionner au même niveau que les autres usines d'ici la fin de l'année. Nous y travaillons déjà. Nous avons commencé par présenter les enjeux de ce projet au personnel, puis aux clients. L'audit diagnostic de l'équipe QHSE de Libreville nous permettra d'établir une feuille de route. Une fois cette Road Map en place, nous pourrons déclencher les différents chantiers de mise en conformité de l'usine permettant de prétendre une certification FSSC22000 pour la Sécurité des Denrées Alimentaires, ISO 45001 pour la Sécurité et Santé au Travail, ISO 14001 pour l'Environnement et la 9001 pour la Qualité. Ensuite, nous comptons faire un travail de fond afin de définir puis déployer une stratégie adaptée au contexte particulièrement concurrentiel de la région.

### **Quels conseils donneriez-vous à nos nouvelles recrues pour les aider à optimiser leur parcours dans l'entreprise et leur évolution ?**

Avant de conseiller, je voudrais déjà remercier Mr BONATTI pour la confiance qu'il m'a témoignée en faisant de moi, comme disent mes amis, « la DEX de la Gloire » (rire).

À titre de conseils à nos nouvelles recrues, je reste convaincue que c'est l'effort assidu, le souci du travail bien fait et la conscience professionnelle qui nous hissent vers le haut. En toute modestie la volonté d'atteindre et dépasser les objectifs assignés a toujours été pour moi source de résultats. J'encourage donc ceux qui voient en cette approche un gage de succès, à être humbles, persévérants, assidus et crédibles car je pense que c'est le minimum pour gagner la confiance de la Direction.



## GARANTIR DES PRATIQUES RESPONSABLES

---

*« S'engager c'est s'impliquer, donner du sens aux activités que l'on mène... mais aussi s'impliquer avec les autres »*

La SOBraga dans l'ensemble de ses démarches souhaite impliquer le plus largement possible les acteurs de son environnement. C'est ainsi que pour garantir la pérennité des « bonnes pratiques », elle agit en interne par des actions de sensibilisations et de formation, mais également en externe auprès de ses partenaires de ses clients.



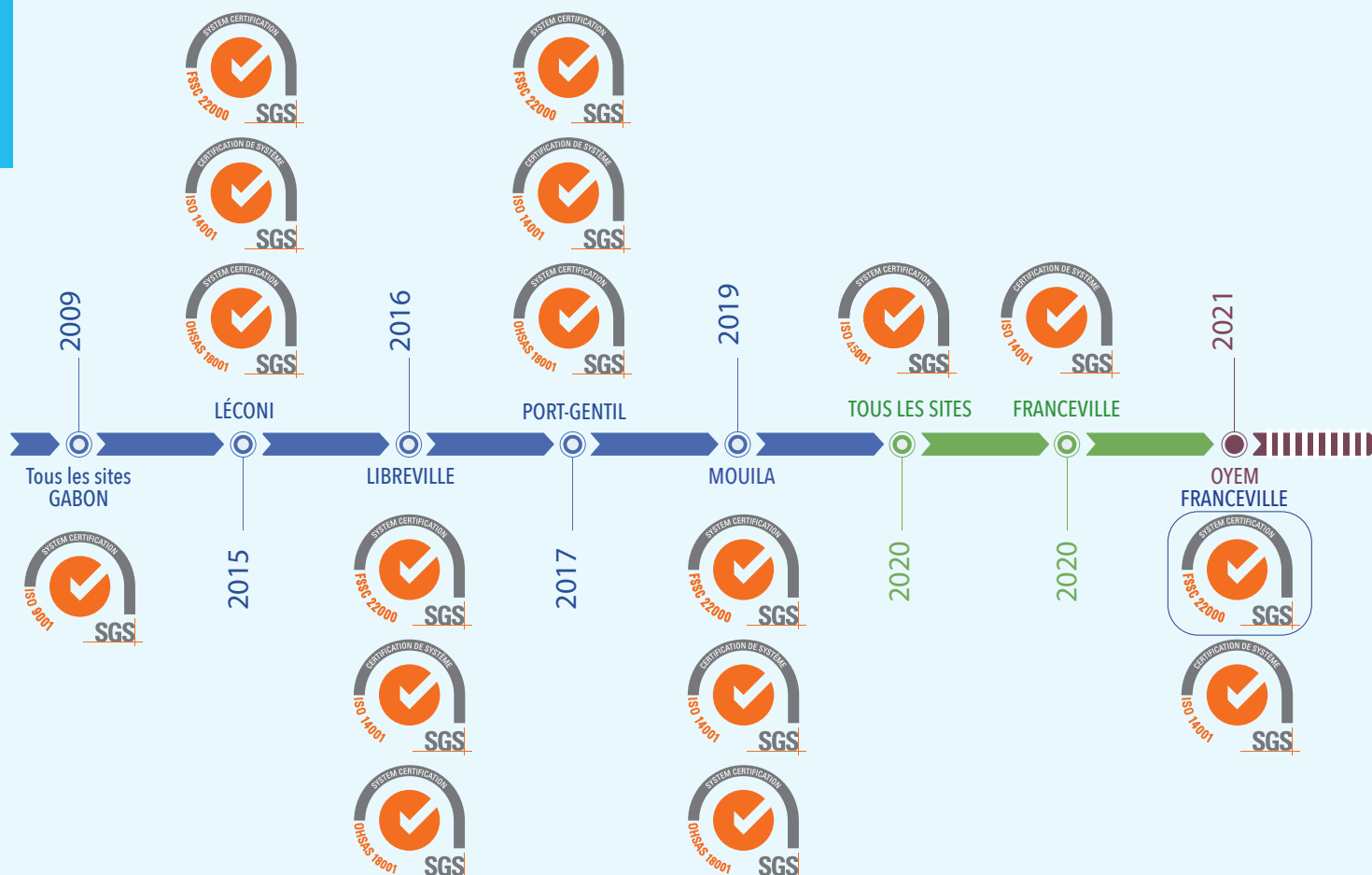
# SOBRAGA CONTINUE SON PROCESSUS DE CERTIFICATION

La SOBRAGA continue à décliner sa feuille de route en termes de Qualité et démontre ainsi le caractère fondamental qu'elle confère à la maîtrise des risques opérationnels liés à ses activités.

En effet, les certifications ISO 9001, ISO 45001 et ISO 14001, garantissant respectivement la qualité, la sécurité et la santé au travail ainsi que l'environnement, ont toutes été renouvelées avec succès.

Au-delà des conditions imposées par la crise, l'ensemble des collaborateurs a su maintenir les niveaux d'exigence Qualité qui garantissent au quotidien le positionnement de la SOBRAGA dans le marché gabonais.

En effet, fort de cet engagement à la performance, la SOBRAGA se félicite d'avoir atteint 80% de l'objectif Qualité qu'elle s'est fixée une année plus tôt.



# UNE COLLABORATION MUTUELLEMENT BÉNÉFIQUE AVEC SES PARTENAIRES

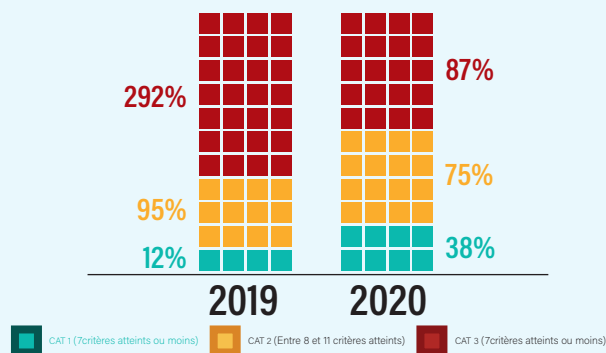
Les exigences du Groupe Castel imposent de se conformer au Code de conduite mis en place. Cela implique la maîtrise des risques extras financiers tels que les pratiques de bonne gouvernance et les risques QHSE.

La Société des Brasseries du Gabon (SOBRAGA) s'attèle à sensibiliser ses partenaires aux référentiels précités et aux exigences du Groupe dans l'intérêt du consommateur final et celui de ses partenaires. En effet, afin d'impliquer chaque partenaire dans un « engagement responsable », la Sobraga est non seulement à l'écoute du monde qui l'entoure, mais surtout, elle est dans un dialogue constant avec l'ensemble de ses parties prenantes.

## SUIVI DE LA CONFORMITÉ GROSSISTES

Nette augmentation de l'implication des partenaires sur les 12/38 critères mis en place en fin 2018; principalement les recommandations sur le stockage, l'hygiène et la sécurité alimentaire relative aux produits.

### ÉVOLUTION DE LA CONFORMITÉ GROSSISTE



## AUDITS ET SENSIBILISATION DES FOURNISSEURS ET SOUS-TRAITANTS



### SENSIBILISATION

Respect des exigences légales et normatives  
Prestataires sensibilisés



### AUDIT DES PRESTATAIRES

Prestataires intervenant dans le transport



### INSPECTION DES TRAVAUX

Organisation de réunions de chantier avant exécution des travaux

# CONSOMMATION RESPONSABLE

## LA SOBLAGA INTENSIFIE SON ACTION

---

En plus d'assurer une production de boissons certifiées FSSC 22000 qui garantit la sécurité alimentaire, la SOBLAGA a initié des campagnes de sensibilisation «#JeMengageAvecSobraga» destinées à ses employés et aux consommateurs. Déclinées sur l'ensemble des moyens de communication classiques et digitaux dont dispose l'entreprise, cette campagne devrait faire naître chez sa cible un nouvel état d'esprit orienté vers des comportements plus responsables.

La consommation responsable couvre trois grands principes dans le secteur des boissons :

- Consommer avec modération : promouvoir une consommation modérée d'alcool et de sucre , pour préserver sa santé et sa sécurité ;
- Consommer écologique : mettre ses emballages de boissons dans les bacs prévus à cet effet pour lutter contre la pollution ;
- Consommer économique : refuser de payer plus que le prix conseillé pour lutter contre la spéculation.

Devenir un « Consom'acteur », c'est donc être acteur de sa consommation et jouer pleinement son rôle dans la régulation des abus liés à la consommation irresponsable.

Pour donner écho à ces actions sur la consommation responsable d'alcool, la SOBLAGA s'associe aux autorités locales, notamment la Direction de la Sécurité Routière, pour mener des campagnes de sensibilisation destinées au grand public. L'entreprise souhaite faire comprendre à ses consommateurs que la consommation de boissons alcoolisées doit être récréative, conviviale, rafraîchissante, mais ne doit en aucun cas constituer un danger pour leur santé.





# Je suis un consom'Acteur. Je choisis...

- ▶ *Le juste prix*
- ▶ *Le recyclage des déchets*
- ▶ *La consommation modérée  
d'alcool et de sucre*



*#jèmenengage*

Mon pouvoir, c'est ma décision



## LIMITER NOTRE EMPREINTE ENVIRONNEMENTALE

11 VILLES ET COMMUNAUTÉS DURABLES



12 CONSOMMATION ET PRODUCTION RESPONSABLES



13 MESURES RELATIVES À LA LUTTE CONTRE LES CHANGEMENTS CLIMATIQUES



Le contrôle de la consommation des énergies et des différentes ressources de son activité reste un excellent moyen de réduire son empreinte écologique. Pionnier du développement durable au Gabon, la Sociétés des Brasseries du Gabon, poursuit ses efforts dans la maîtrise des cycles de transformation et de développement de sa performance industrielle.



# MAINTIEN DE CYCLE DE TRANSFORMATION EN INTERNE

---

Dans sa démarche du 100% recyclés en interne, la Sobraga développe des partenariats avec des acteurs locaux pour la valorisation de ses déchets. En 2020, elle a produit moins de déchets, grâce à de nombreuses actions qui ont été renforcées pour atteindre cet objectif clé.

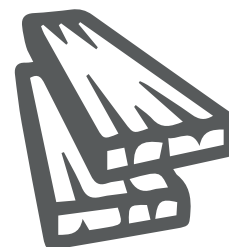
L'entreprise améliore continuellement ses procédés afin de pérenniser son Objectif 100% recyclé. Grâce à l'intensification du tri et de la valorisation, quasiment l'ensemble des déchets solides produits ont été mieux revalorisés.

36

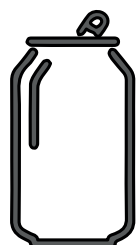
**VERRE**  
**529 200 Kg**



**Bois**  
palettes légères redistribuées pour un  
usage de bois de chauffage.  
**2 754 022 Kg**

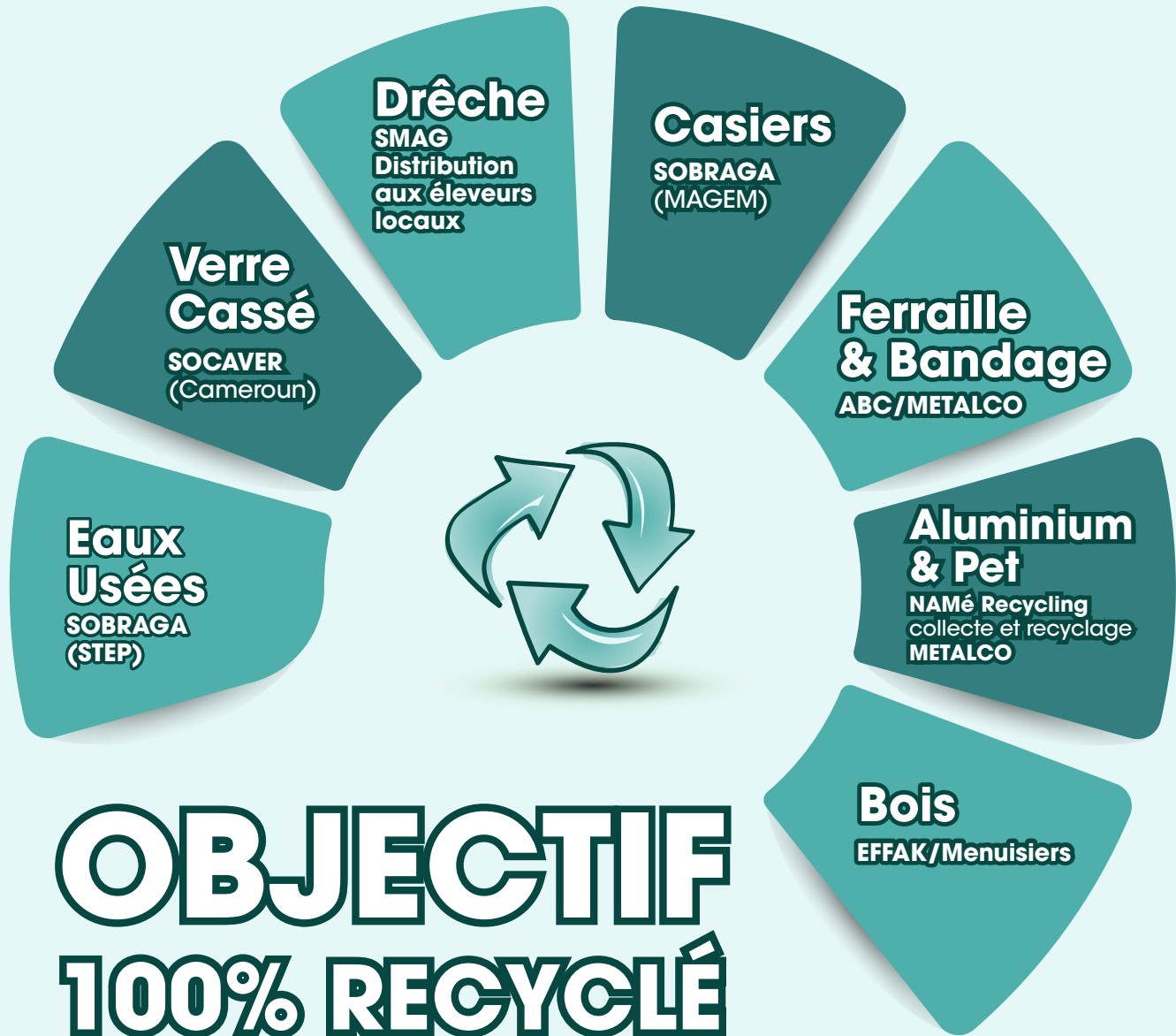


**PET**  
**181 508 Kg**



**Plastique**  
**90 430 Kg**







# DÉVELOPPEMENT DE L'AXE PERFORMANCE INDUSTRIELLE EN 2020

Dans le cadre de l'implémentation de SPM, l'entreprise a mis en place des outils d'optimisation de la maîtrise de la capacité, la maîtrise énergétique et de réduction des coûts de production et de Maintenance. Cela a permis de faire une économie considérable en termes de consommation d'énergies (eau, électricité et fuel) par rapport à 2019.

La première étape de la démarche, c'est la bonne connaissance de sa consommation. Bien diagnostiquer est une condition indispensable pour connaître la structure de sa consommation et savoir où des gaspillages peuvent être évités, et où des économies sont réalisables.

Ensuite, des leviers sont mis en place pour réduire les dépenses énergétiques.

A Sobraga pour mener à bien ce chantier, une équipe dédiée le coordonne grâce à cinq référents, chacun en charge d'un poste de dépense énergétique stratégique : l'électricité, l'eau, la vapeur, l'air et le froid.

38



Mise en place d'un système permettant d'identifier et réparer les fuites d'air dans les usines d'owendo. Ainsi, un travail d'équipe avec tous les opérateurs et les animateurs 5S a été réalisé.

L'objectif est de traiter la totalité des fuites pour que la consommation en air 7 bars soit inférieure à 05 KWH/HL et moins de 1.5KWH/HL pour l'air 40 bars.



Contrôle strict et journalier des différents paramètres de fonctionnement des groupes frigorifiques dans le but de maintenir une consommation énergétique rationnelle et de fournir à l'ensemble des chaînes de production une distribution fidélisée des flux énergétiques respectant un standard de température qui garantit aux produits une excellente qualité.

Objectif >> Réduction continue de la consommation électrique du poste cumulant l'ensemble des groupes froids de l'usine sans interrompre le processus de distribution du flux énergétique mais tout en respectant le standard de température.





Recherche des consommations électriques injustifiées ou non nécessaires dans tous les secteurs industriels de l'usine et proposer des améliorations.

Objectifs global 6.6kwh/hl à l'horizon à l'horizon 2023.

Objectif 2020 : 9.55 kwh/hl

Les premières mesures consistent à sensibiliser les collaborateurs à des gestes simples, comme régler les températures des climatiseurs à +24°C ; le passage progressif à l'éclairage en led dans les bureaux, dans les ateliers et à l'extérieur, etc.



Identification des différents pics de consommation, comprendre les causes racines, et proposer des actions immédiates suivant la complexité de celles-ci. Analyse hebdomadaire des résultats des indicateurs de S-1, notamment le nombre de litres d'eau consommés par litre de boisson produite, le nombre de litres d'eau consommés par bouteille lavée sur chaque laveuse ainsi que le nombre de mètres cubes d'eau consommés par heure sur chaque pasteurisateur.

Objectif 2020

>> 3,35L d'eau / Litre boissons produite,

>> 0.40 L d'eau /col lavé (pour les laveuses)

>> 2 m<sup>3</sup> / h (pour les pasteurisateurs)



Mise en place de fichiers de suivis journalier de la consommation de pétrole et en eau ainsi que le taux de retour des condensats vapeur. Ces informations renseignent de manière sur l'état du réseau vapeur et le comportement des équipements consommateurs vapeur. Les visites d'inspection régulières du réseau ainsi que des échanges avec les équipes permettent de comprendre les causes de variation des consommations et de déclencher au besoin des actions correctives.

L'objectif fixé est de 1.75L de pétrole consommé pour produire 1Hl de boisson.

Le site étant en permanence en amélioration continue, une cible de 1.49 L de pétrole consommé pour produire 1Hl de boisson a été mise en place afin que l'usine donne les meilleures performances d'elle.

# SOBRAGA MAINTIENT LE CAP D'UNE ÉCONOMIE CIRCULAIRE À FORTE VALEUR AJOUTÉE

---

L'économie circulaire fédérée par la SOBRAGA autour de la gestion des déchets plastiques, est depuis plusieurs années son fer de lance.

Développée et bien implantée dans la capitale, cette économie a débuté son extension courant 2020, dans les autres provinces.

A hand is shown dropping a blue plastic cup into a recycling bin. The bin is green and has the word 'PLASTIC' written on it in large, white, capital letters. The background is a blurred indoor setting with a teal tint.

PLASTIC

## EXTENSION DU RÉSEAU JUSQU'À PORT-GENTIL

Résolument engagée dans la lutte contre la pollution plastique et la mise en place d'une économie circulaire sur le recyclage d'emballages de boissons en plastique, la SOBRAGA a récemment franchi un nouveau cap important en initiant une première collaboration avec des opérateurs économiques de Port-Gentil, capitale économique gabonaise.

En effet, le programme de collecte et de recyclage des emballages de boissons en plastique a officiellement été lancé le 5 juin 2020 (Journée Mondiale de l'Environnement) par Gabriel Tchango, Maire de Port-Gentil, en présence du Directeur d'exploitation de la SOBRAGA et des partenaires recycleurs, les entreprises JPM et AGEN.

Ce premier partenariat sur le traitement du plastique hors de Libreville se focalisera sur les plus gros volumes à capter, notamment ceux des opérateurs et prestataires du secteur pétrolier. Le programme s'élargira en 2021 aux autres villes de l'intérieur du pays.





# DÉVELOPPEMENT DU RÉSEAU DE COLLECTE DANS LIBREVILLE

Dans le cadre de sa politique engagée de lutte contre la pollution plastique et suite au succès rencontré lors de la première édition, SOBRAGA a lancé un défi plus ambitieux, « le #DefiDes2000Bouteilles » sur sa page Facebook, pour identifier les meilleurs collecteurs de la ville et les aider à professionnaliser leur activité.

En augmentant la quantité de bouteille à collecter, la Sobraga encourage les populations à se fédérer et s'organiser entre elles dans le cadre de la lutte contre la pollution plastique. Mais surtout, il s'agissait d'identifier 10 meilleurs collecteurs sur Libreville, qui ont eu la chance de remporter un contrat d'un an avec son partenaire NAMÉ Recycling pour le rachat des bouteilles usagées.

Par ces défis, la Sobraga a décidé d'offrir aux participants la chance de pouvoir trouver un circuit pour trier et rentabiliser les bouteilles en plastique usagées. Un cercle vertueux pour l'économie et l'écologie.

Le défi de la lutte contre la pollution plastique c'est clairement la collecte et l'implication citoyenne. En offrant ces contrats à de jeunes gabonais motivés, la Sobraga pose les bases d'une économie circulaire capable d'enrayer la pollution plastique en créant de la valeur pour les opérateurs du secteur.

De nouveaux réseaux de collecte doivent être mis en place pour continuer à collecter le maximum de bouteilles plastiques et leur donner une nouvelle vie plutôt qu'elles ne jonchent les plages et les rues de notre ville.



# Nous collectons ici! avec nos partenaires

## LIBREVILLE / NKOK / PORT-GENTIL

NAMé Recycling  
Recyclage & Collecte  
RGEDD  
JPM  
AGEN



NOM DU QUARTIERS	NAMéBINS
CHARBONAGES	1
SABLIERE	1
OWENDO	1
DERRIERE L'ECOLE NORMALE	2
OKALA	2
OKALA	1
BATTERI QUATRE	1
BATTERI QUATRE	1
BOULEVARD	1
C.N.S.S RENOVATION	1
NKEMBO	1
BORD DE MER EN VILLE	1
ECOLE NORMALE	1
LALALA A DROIT	1
L'ASNI OWENDO	1
OWENDO	1
BORD DE MER	1
OWENDO	1
CHARBONNAGES	1
BORD DE MER	1
BORD DE MER	1
BOULEVARD	1
CHARBONNAGES	2
BATTERI QUATRE	1
CAMP DE POLICE EN VILLE	1

# OBJECTIF DE COLLECTE TRIPLÉ EN 2020

Les problèmes environnementaux sont une affaire de tous désormais. Ce sont toutes les entreprises du monde qui doivent élever leur niveau de contribution afin de préserver l'environnement à l'échelle planétaire, à chacune des étapes de la chaîne de valeur. Pour cela, la Sobraga a décidé de ne pas se cantonner à ses activités intra-entreprise, mais créer une valorisation mutuelle avec ses clients et autres parties prenantes.

La mission et la motivation de la Sobraga dans le développement de cette démarche consiste à créer de nouvelles solutions utiles pour répondre aux défis auxquels font face ses clients en s'appuyant sur ses années d'expérience et son savoir-faire en matière environnementale.

La Sobraga se positionne ainsi en tant que fédérateur et multiplie les partenariats avec des acteurs engagés dans la dynamique d'économie circulaire impulsée par elle.

Ces partenariats structurants démontrent l'importance que revêt cette démarche pour la SOBraga à travers la garantie de la rentabilité de son business model, la lutte efficace contre la pollution plastique, tout en créant de l'emploi chez les jeunes.

44

PARTENAIRES	NOMBRE D'EMPLOIS CRÉÉS EN 2019	NOMBRE D'EMPLOIS CRÉÉS EN 2020	QUANTITÉ DE DÉCHETS COLLECTÉS ET RECYCLÉS EN 2019	QUANTITÉ DE DÉCHETS COLLECTÉS ET RECYCLÉS EN 2020
NAMé Recycling	10	20	118 Tonnes	202 Tonnes
JPM	25	32	105 Tonnes	650 Tonnes
Recyclage & Collecte	1	4 directs et 40 indirects	9,89 Tonnes	41,89 Tonnes
RGEDD	X	X	X	X



# UN TRAVAIL EN PLATEFORME POUR UNE ÉCONOMIE CIRCULAIRE STRUCTURÉE



## ENGAGEMENT SOCIÉTAL DE LA SOBOLECO

---



Au cœur des plateaux Batékés, située dans le sud-est du Gabon, la Société des boissons de Léconi est la première et l'unique producteur d'eau minérale du Gabon. Dotée d'une culture d'entreprise basée sur la responsabilité et l'esprit d'équipe et en ligne avec les 6 piliers du groupe Castel, la Soboleco a réfléchi très rapidement au soutien qu'elle pourrait apporter aux autorités en charge de la ville de Léconi et plus encore dans la riposte.



# SOBOL'ÉCOLE

## SOBOLECO SOUTIENT L'ÉDUCATION



48



La Société des Boissons de Léconi (SOBOLECO), a marqué la rentrée scolaire 2020-2021 de son engagement sociétal, en organisant une opération solidaire pour les 4 principaux établissements de la commune de Léconi.

L'éducation est une priorité pour le développement socio-économique de Léconi, la ville dont l'histoire est étroitement liée à celle de la SOBOLECO. Fidèle à sa politique RSE, la Soboleco a souhaité en faire sa priorité également et marquer son engagement.

La rentrée des classes 2020 - 2021 constituait un enjeu pour les parents, les élèves et le personnel enseignant car elle impliquait en plus des dépenses en matériel et fournitures scolaires, un dispositif sanitaire spécifique, en période de crise.

C'est dans ce contexte particulier que la Société des boissons de Léconi (Soboléco) a organisé une opération de soutien à Léconi, dénommée «Sobol'école». Ainsi, des kits scolaires et du matériel pour le corps enseignant d'une valeur de plus de 15 millions de francs, des bidons de solution hydroalcoolique et des masques ont été offerts en présence des autorités compétentes.

Par cette action, l'entreprise a souhaité réaffirmer sa présence aux côtés des communautés locales pour relever le défi du développement et porter haut les couleurs de la ville



# LUTTE CONTRE LES CANCERS FÉMININS

Fidèle à ses valeurs citoyennes et de son soutien aux populations, la SOBOLECO au travers de sa marque Andza, a mis en place plusieurs actions de sensibilisation pour prévenir des risques liés aux cancers féminins.

En effet, il a été question dans un premier temps de sensibiliser en interne pour protéger son personnel féminin. Dans le cadre du Programme de lutte contre les cancers féminins et conformément à la politique sociale en matière de médecine préventive, l'entreprise a décidé de mettre à disposition des femmes, une cellule de dépistage gratuit au sein de ses infirmeries. Cette action, en phase avec la campagne dénommée « Octobre Rose » est menée et encadrée par une équipe de la Fondation Sylvia Bongo Ondimba (FSBO) et la participation de l'ensemble du

personnel féminin du groupe CASTEL.

Plusieurs actions de sensibilisation en externe ont également été déployées notamment, comme depuis l'année 2018, la production d'une édition spéciale de 3 millions de bouteilles d'eau Andza avec une étiquette spéciale, pour une sensibilisation du grand public sur l'étendue du territoire.

un accompagnement important est également fait tout au long de l'année par une dotation mensuelle à la FSBO destinée à la maison d'Alice (structure offrant un séjour temporaire aux femmes atteintes de cancer). Cette dotation est destinée non seulement aux femmes suivies dans cette institution mais aussi au personnel qui opère un travail exemplaire.





# ANDZA DÉCROCHE LA MÉDAILLE D'OR MONDE SELECTION

---

**Comme sa soeur du même Groupe (SOBRAGA), la SOBOLECO porte haut des trophées prouvant le niveau d'expertise et le respect des standards internationaux.**

En 2020, c'est son eau minérale naturelle Andza, qui s'est vue décerner une médaille d'or à l'occasion des 59e Quality Awards MONDE SELECTION à laquelle elle était en compétition face à plusieurs autres eaux venues du monde entier.

Monde Selection réunit plus de 80 experts de renommée internationale qui, en fonction de leur spécialité, évaluent une catégorie précise de produits. L'évaluation se fait sur la base d'une fiche individuelle qui peut comporter jusqu'à 20 paramètres différents.

Chaque produit n'est pas comparé aux autres produits de sa catégorie.

Les experts évaluent la qualité intrinsèque de chaque produit dans son ensemble, selon des critères très précis et très variés.

Les critères et paramètres évaluations varient selon les différents types de produits mais s'inscrivent toujours dans une approche globale. Ainsi, les experts jugent non seulement le goût, l'odeur, l'aspect visuel et tous les

critères organoleptiques classiques, mais tiennent également compte de l'information fournie aux consommateurs, des ingrédients utilisés, de l'innovation, du packaging, et de la véracité des allégations commerciales.

C'est donc un travail minutieux d'expert qui a permis à notre eau minérale naturelle de gagner son prix.

Cette médaille d'or remportée par Andza est non seulement venue récompenser la qualité du processus industriel utilisé par la SOBOLECO mais aussi les systèmes de management de qualité.

Cette médaille récompense tous les collaborateurs gabonais de l'usine de Léconi, tout en donnant un gage de qualité pour les consommateurs et un motif de fierté pour le pays tout entier. La SOBOLECO est fière d'apporter sa contribution au rayonnement de l'industrie gabonaise.



1

**1989**

Trophée de la Qualité à PARIS

2

**2010**

Obtention de la certification ISO 9001

3

**2015**

Obtention de 3 certifications :  
**ISO 14001, OHSAS 18001, FSSC 22000**

4

**2020**

Renouvellement des 4 certifications :  
**ISO 9001, ISO 14001, ISO 45000, FSSC 22000**

Obtention de la médaille d'OR, "meilleure eau du monde" par **MONDE SELECTION**



# PERSPECTIVES



**Lorem ipsum dolor sit amet,  
consectetuer**

En plus d'une approche globale prenant en compte les 6 piliers répondant aux principaux enjeux identifiés dans le Groupe CASTEL ; la SOBRAGA a décidé de réorganiser ses objectifs qui seront coconstruites avec l'ensemble de ses parties prenantes. Ceci passe par un diagnostic complet en amont de ces derniers pour une approche inclusive. En 2021, le rapport RSE de la SOBRAGA constituera la restitution de ces consultations et le plan d'action découlant de celles-ci.

Ce document est imprimé sur du papier recyclé et faisant parti du programme de la gestion durable des forêts.



**LIBREVILLE**  
(+ standard SOBOLECO)  
Zone Industrielle d'Owendo  
BP. : 487 Libreville - Gabon  
T. 011 70 19 79 / 011 70 19 69

**PORT-GENTIL**  
Quartier Marine  
Rue André Gallains  
BP. : 575 Port-Gentil - Gabon  
T. 077 98 86 20

**FRANCEVILLE**  
Quartier Saint-Hilaire  
BP. : 149 Franceville - Gabon  
T. 077 98 85 89

**MOUILA**  
Quartier Mokoumouaboula  
BP. : 570 Mouila - Gabon  
T. 011 86 12 55

**OYEM**  
Quartier Angone  
Rue André Gallains  
BP. : 455 Oyem - Gabon  
T. 011 98 61 16

Service consommateur : 011 70 26 11 / [contact@sobraga.net](mailto:contact@sobraga.net) • [sobraga@castelgabon.com](mailto:sobraga@castelgabon.com) / [www.sobraga.net](http://www.sobraga.net)

# Brasseur et Pionnier du développement durable au Gabon !



## OBJECTIF 100% RECYCLE

- 100% résidus de maïs et mal recyclé : 18 000T/an
- 100% du verre recyclé en interne : 3 600T/an
- 100% du PET pré consommation recyclé : 75T/an



## PROTECTION DE L'ENVIRONNEMENT

- Protection de la couche d'ozone : investissement sur les appareils frigorifiques adaptés
- Conditionnement écologique : 85% de l'activité en verre consigné
- Valorisation du déchet plastique : mise en place d'une économie circulaire
- Implication des parties prenantes ; sensibilisation du grand public



## EFFICACITE ENERGETIQUE

- Amélioration des ratios d'énergies
- Mise en place des nouvelles technologies brassicoles moins énergivores grâce à un plan d'investissement constant



## GESTION RESPONSABLE DE L'EAU

- Protection de ressource en eau: 20 100 000L d'économie sur notre consommation en 2018
- Protection des ressources en eau souterraine
- 100% des eaux usées traitées

